

# GRUNDEJERFORENINGEN

*Havremarken/Rugmarken/Majsmarken/Græsmarken*

**Notat**

**Dato: 11.04.2018**

## **Grønne plantebælter**

Ændring af grønne bælter

---

### **Opsummering:**

De beboere i grundejerforeninger der har hus op ad de grønne plantebælter der ligger inden for grundejerforeningens område, er blevet spurgt om deres syn og ønsker vedr. plantebælterne.

På baggrund af svar fra beboerne, at plantebælterne har nået maksimal højde, vurdering af lysforhold, Lokalplanens retningslinjer samt økonomi i forbindelse med etablering og drift, er der udarbejdet en plan for fremadrettet ændring og vedligeholdelse af plantebælterne.

Det har ikke været muligt at efterkomme alles ønsker og ikke alle beboere har svaret på vores henvendelse, men vi har søgt en løsning der i størst mulig omfang tilgodeser ønskerne fra beboerne.

Der indhentes tilbud på etablering af nedenstående beskrevne ændringer af plantebælterne.

Omkostning for etablering iht. Nedenstående er kr. 90.787,50 inkl. Moms. Udspecificering ses af bilag 1.

Herunder er udformning af plantebælterne samt drift heraf beskrevet.

# GRUNDEJERFORENINGEN

*Havremarken/Rugmarken/Majsmarken/Græsmarken*

## Grønt plantebælte nord for Havremarken



Plantebæltet bevares som det er i dag. Der foretages beskæring af siderne af det grønne plantebælte mod Havremarken. Beskæring foretages som hidtil og i uge 27 hvert år.

## Grønt plantebælte nord for Rugmarken



Plantebæltet bevares som det er i dag. Der foretages beskæring af siderne af det grønne plantebælte mod Rugmarken. Beskæring foretages som hidtil og i uge 27 hvert år.

# GRUNDEJERFORENINGEN

Havremarken/Rugmarken/Majsmarken/Græsmarken

## Grønt plantebælte mellem Græsmarken og Rugmarken

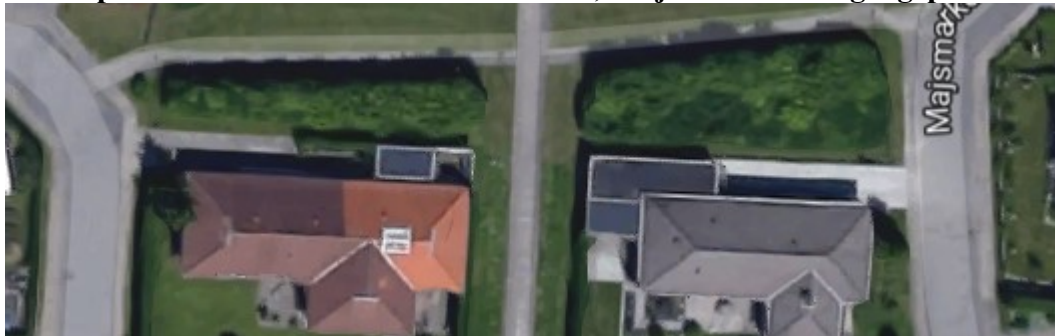


De yderste træer mod Landbrugsvej bevares som de er. Mod Rugmarken, på strækningen syd for Rugmarken 7, 9, 25 og 27, beskæres træer og øvrig beplantning helt ned i et ca. 2 m bredt bælte op mod grundene, så det med tiden bliver sammenhængende med den lave beplantning der findes bag Rugmarken 29 og 31. Da der tidligere er besluttet med beboernes ønske og samtykke, at der ikke skal opretholdes en sti mellem grundene og det grønne plantebælte på strækningen bag Rugmarken 7, 9, 25 og 27, og det derfor ikke er rentabelt at få gartneren til at beskære dette område, skal vedligehold og opretholdelse af lav beplantning i dette område foretages af de enkelte beboere hvis grund grænser op til dette plantebælte. I dag foretager beboere fra Rugmarken 29 og 31 selv beskæring af den lave del af det grønne plantebælte der grænser op til deres grund. Fremadrettet beskæring af det øvrige plantebælte foretages som hidtil og i uge 27 hvert år.

Plantebæltets side nord for Græsmarken 2, 4, 6, 8 og 10 bevares som det er i dag. Denne side af plantebæltet beskæres som hidtil hvert år i uge 27.

Beplantningen i plantebælte mellem Græsmarken 10 og legepladsen udskiftes med beplantning med max udvokset højde på 3 m (som er minimumsgrænse iht. Lokalplanen). Fremadrettet beskæres beplantningen i siderne som hidtil i uge 27 hvert år.

## Grønt plantebælte mellem Græsmarken 14, Majsmarken 30 og legepladsen.



Plantebæltet bevares som det er i dag. Der foretages beskæring som hidtil af siderne af det grønne plantebælte. Beskæring foretages i uge 27 hvert år.

## Grønt plantebælte mellem Majsmarken 9 og legepladsen.

# GRUNDEJERFORENINGEN

*Havremarken/Rugmarken/Majsmarken/Græsmarken*



Bepantningen i plantebælte mellem Majsmarken og legepladsen udskiftes med beplantning med max udvokset højde på 3 m (som er minimumgrænse iht. Lokalplanen). Sti mellem grunden og plantebælte etableres. Fremadrettet foretages beskæring af siderne af det grønne plantebælte hele vejen rundt om bevoksningen. Beskæring foretages i uge 27 hvert år.